

Le jardin DES ZOMMES



Dossier de présentation

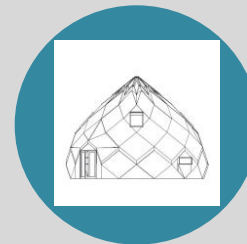
Projet franco-géorgien 2021

GEORGIE საქართველო

Le jardin DES ZONES



**I – PROJET INNOVANT –
CENTRE DE RECHERCHES ET DE
DECOUVERTES**



**II – QU'EST-CE QU'UN ZOME ?
LA CONSTRUCTION D'UN ZOME**



**III – PHILOSOPHIE DU CONCEPT
BIOGRAPHIE DES FONDATEURS
DU « JARDIN DES ZONES »**



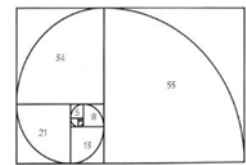
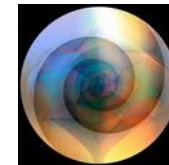
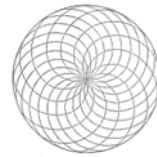
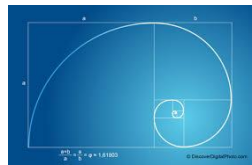
La création du « Jardin des zomes » est née d'une idée développée en France pour être adaptée à la Géorgie. Pourquoi la France ? Tout simplement parce que les zomes et cette forme d'habitat écologique, économique et autonome se sont développés, dans différentes régions, depuis de nombreuses années.

En ce qui concerne le choix du Caucase, que l'on présente souvent comme un corridor connectant la mer Caspienne à la mer Noire, nous avons été séduits par cette région située au carrefour de trois continents (Europe, Moyen-Orient, Asie), qui constitue à ce titre, une implantation idéale du fait d'abord, d'un mélange de cultures, et aussi de son environnement montagneux, de son climat favorable mais contrasté, d'une nature encore préservée, avec la présence de nombreux vortex énergétiques, pour la pratique de toutes les activités liées aux énergies, dans une perspective du mieux-être. Même la forme du pays ressemble à un triangle et donc une figure géométrique, tout comme l'hexagone français, nous verrons plus tard l'intérêt de ces formes.

Sur le plan historique, l'Ibérie - Colchide riche de sa culture influencée par l'empreinte de la civilisation suméro-akkadienne, il y a plus de 8000 ans, a laissé des traces jusqu'à aujourd'hui, dans l'inconscient collectif. Le Peuplement du Caucase, et celui de la Géorgie (*Sakartvelo* : dans la langue géorgienne, qui viendrait de l'expression « *Sa Khartv-Elo* », et qui signifie les hommes originaires de Khaldi, c'est-à-dire de Chaldée biblique située en Mésopotamie), est de fait très ancien. Le culte de la lune et du soleil des premiers géorgiens traversera le temps, pour devenir avec le christianisme, le culte de saint Georges.

I - PROJET INNOVANT - CENTRE DE RECHERCHES ET DE DECOUVERTES :

- Le projet « Jardin des Zomes » répond à l'idée de vivre d'une manière différente, plus écologique et plus communautaire, en tous cas plus proche de la nature (un rêve qui devient de plus en plus fréquemment, réalité, dans nos sociétés occidentales).
- Si la notion de « vivre autrement » est fondatrice de l'idée du Jardin des Zomes, le développement durable en est aussi l'un des piliers. Le projet Jardin des Zomes s'élabore en appliquant au plus près ces préceptes : habitat autonome, orientation du bâti, sources de chaleur renouvelable, gestion des déchets, choix des matériaux, éco participation, chantier participatif, sans être exhaustif...
- Innovant, ce projet concilie une dimension personnelle de recherche sur soi-même, et la découverte ou l'apprentissage du bien-être, avec la conception d'un édifice que l'on appelle « Zome », dont la fluidité et les proportions géométriques, riches en symboles, s'intègre parfaitement à l'environnement et à la nature, conférant à cet habitat un caractère résolument moderne. Cette réalisation entre dans la structure juridique d'une Fondation dont l'objet premier est l'aide à l'humain, afin qu'il retrouve sa place en harmonie avec les éléments et la nature. Cette initiative constitue par ailleurs, un éco-programme qui doit apporter à la Géorgie une occasion nouvelle de développer un projet éco-touristique. Le Jardin des Zomes a vocation à entrer dans la catégorie des **sites insolites** de la Géorgie.
- L'objet de la Fondation franco - géorgienne « Jardin des Zomes » se définira en raison des travaux que l'on souhaite orienter vers l'aide à l'Humain, en correspondance avec les thématiques suivantes : sociale et sociétale (voir risque psycho social), santé, bien-être, éco-tourisme, nature et découverte et culture, développement durable et lutte contre le réchauffement climatique, enfin protection de la biodiversité et de l'environnement.



II - QU'EST-CE QU'UN ZOME ?

A - **Un Zome est une construction géodésique en bois**, dont la structure architecturale s'organise sur la base d'un polyèdre régulier, avec une base polygonale.

- Le Zome représente l'alliance entre le féminin et le masculin, pour un parfait équilibre électromagnétique. Sa structure, constituée de losanges, est le reflet même de cette alliance symbolisée par les deux triangles pointe en haut et pointe en bas. Sa double structure spiralée, que nous retrouvons dans tous les règnes que ce soit le règne minéral, végétal ou animal, génère une énergie beaucoup plus dynamique que la plupart des autres formes (voir teaser de présentation).
- Cette construction représente une interface parfaite entre l'extérieur et l'intérieur de la forme, pouvant mettre en résonance harmonique l'atmosphère qui l'entoure. Elle agit sur notre environnement et améliore notre état vibratoire et donc immunitaire. Ces phénomènes peuvent être utilisés en toute conscience.
- La structure, exclusivement en bois, ne reposera pas à même le sol afin de permettre la libre circulation de l'air au-dessous. Elle conviendra sans difficulté à son implantation au cœur d'un écosystème naturel, normalement arboré, avec ses formes épurées et fluides.

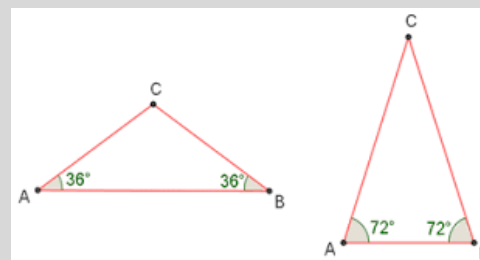
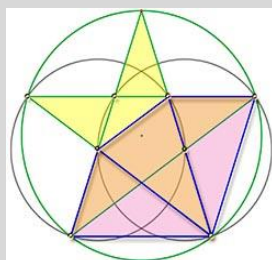
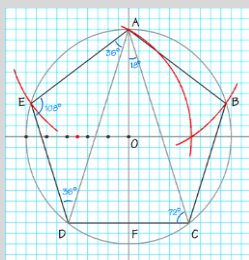


Zome 15 de Moncaut (France)

- Géodésique : structure sphérique ou semi-sphérique sous forme de dôme, dont les éléments triangulaires possèdent chacun leur propre rigidité, provoquant la distribution des forces et des tensions sur l'ensemble de la structure, qui est de ce fait autoportante, laissant l'intérieur entièrement disponible (pas de piliers).

B – La construction des Zomes :

Un zome, tel que décrit précédemment, est bâti selon certaines règles, et des proportions précises, comme l'étaient les cathédrales, les temples grecs ou les pyramides, bien avant. Parmi les références à retenir, deux mesures sont essentielles, le nombre **Phi** (1,618), et ce que l'on appelle la **coudée royale** (52,36 cm), qui ont de manière ancestrale servi de base à des constructions parfaites et qui demeurent préservées, encore de nos jours. **Le nombre d'or** figure dans la molécule d'ADN, voilà l'explication principale dans ce que l'on recherche avec ce lien entre l'homme et la construction. Même, au de-là, dans l'univers, le mouvement des planètes respecte le nombre d'or, ce qui a d'ailleurs permis aux Mayas d'élaborer leur fameux calendrier, (qui s'est achevé dit-on, en 2012).



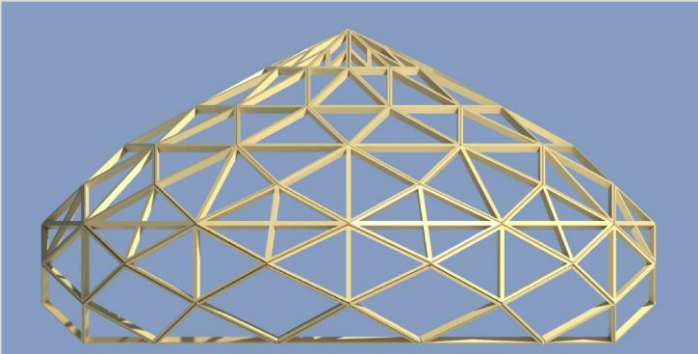
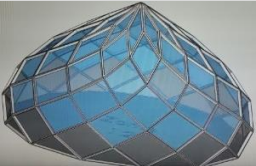
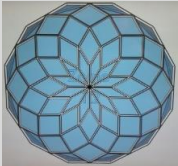
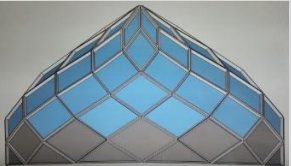
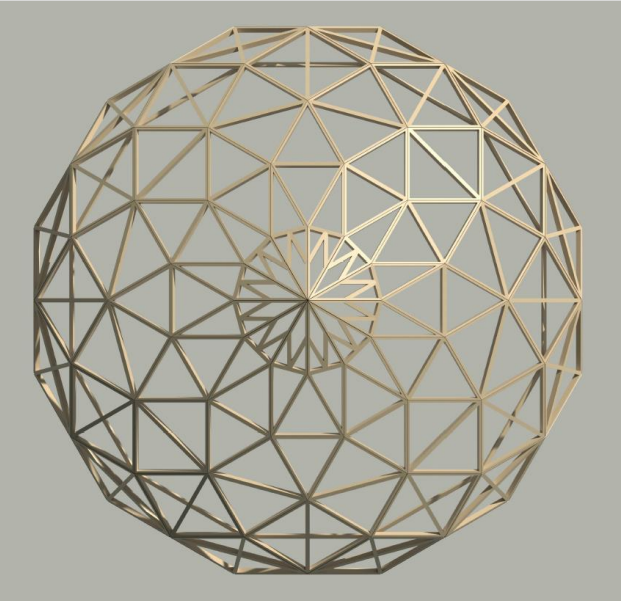
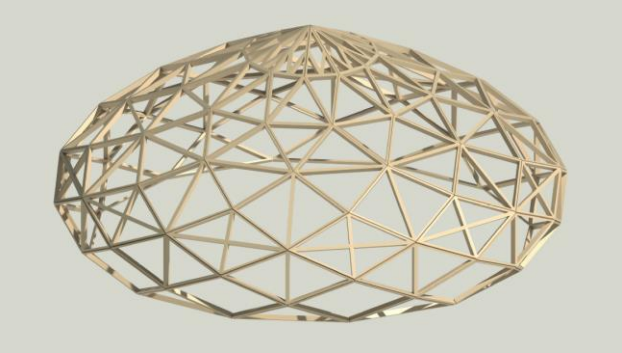
Il sera fait appel à un architecte chevronné qui a consacré sa vie à ériger ce type de structures en France, inspiré de ce qu'il a vu aux Etats Unis et au Canada, monsieur Jean Soum, et d'un expert en conception et en modélisation 3D, monsieur Michaël Feneux.

Sur le terrain, pour la construction, la main d'œuvre locale sera sollicitée, mais également toutes personnes de bonne volonté qui souhaiteraient participer à ce projet sur le modèle d'un « chantier participatif ». Le bois sera originaire des riches forêts de la région. La première phase des travaux, qui doit permettre d'ériger un zome type 12 rentrant, sans mur de côté (comparable au Zome de Moncaut voir image ci-dessus) est estimée à 3 mois (*phase 1*). Dans un deuxième temps nous bâtirons, trois zomes de type 8, satellites reliés au zome principal par des passages bordés de murs végétaux et ornés de bassins (*phase 2*).

Une entreprise de charpentes et d'ébénisterie géorgienne assurera la réalisation des pièces et l'assemblage sur site, sous le contrôle de l'équipe d'architectes français.

Le choix du terrain est primordial, nous privilégions un emplacement proche de forêts, de montagnes, de rivière ou lacs (contact avec l'Agence de gestion des parcs naturels relevant du Ministère de l'Agriculture géorgien). La Géorgie compte plusieurs endroits propices à l'édification du projet. L'orientation du jardin est importante, avec idéalement une vue panoramique sur les montagnes du Caucase.

C – Esquisses Zomes 12 :



III - PHILOSOPHIE DU CONCEPT :

Les zones sont généralement bâties comme des œuvres architecturales collectives, sur le modèle d'un chantier participatif. L'idée d'éco participation est la base de ce projet, qui doit être réalisé en plusieurs phases, selon les financements disponibles.

Sur le plan architectural, la référence au nombre d'or, donne à ce projet une dimension verticale, au sens des « Oasis de lumière » décrits par Yoan Demmer dans son livre portant le même titre.

Idée de création d'un modèle participatif appelé PPP ou 3P, pour « Partenaire, Participant, Privilégié ». Il s'agira de choisir des partenaires potentiels intéressés pour investir dans la réalisation de ce projet.

Entrent dans la philosophie du projet, une grande variété d'activités proposées selon les saisons, faisant de l'idée d'éco-tourisme un véritable concept. Pour répondre aux bons soins de notre clientèle, comme aux besoins des visiteurs locaux, un accent particulier sera mis sur les domaines artistiques et culturels, favorisant les échanges et la dimension pluriculturelle. Des ateliers, des conférences, des expositions, des échanges linguistiques tenant compte des spécialités non seulement locales, mais nationales, touchant à l'art culinaire, la peinture, le chant, l'histoire du pays avec ses légendes et ses sites classés. Une attention particulière sera portée sur les repas proposés en incluant l'idée d'alimentation originelle.

La Fondation Jardin des Zomes, veillera non seulement au respect de la nature, mais aussi à sa protection, avec l'amélioration et la valorisation de l'espace mis à sa disposition, notamment en plantant des arbres et des végétaux appropriés à cet environnement déjà exceptionnel.



BIOGRAPHIE DES CONCEPTEURS ET FONDATEURS DU PROJET « JARDIN DES ZONES » :



Bruno Balduc

- Né le 02/ 03 / 1960 à Paris 6^{ème}
- Conseiller diplomatique depuis 2015 : Attaché de sécurité intérieure régional à l'Ambassade de France en Géorgie.
- Commandant de police au Ministère de l'intérieur.
- Président de l'association Loi 1901 « *Contreaddiction* » enregistrée en France en 2012, pour traiter des risques psychosociaux.
- Conférencier et formateur.
- Ecrivain, Auteur d'articles dans le domaine des produits stupéfiants.
- Réalisateur de films institutionnels



Laurent Bismuth

- Né le 01/ 02 / 1968 à Paris 9^{ème}
- Responsable Administratif et Financier de plusieurs PME en France,
- Artiste Peintre de renommée internationale, coté à Drouot / Paris
- Créateur de la technique du « Lâcher prise émotionnel » atelier de groupe depuis 10 ans
- Conférencier
- Participation à de nombreuses expositions de peintures internationales

FONDATION INTERNATIONALE "LE JARDIN DES ZOMES"

The International Foundation "The Garden of zomes"

LE BUREAU



Bruno Balduc
Président



Laurent Bismuth
Premier Vice-Président



Levan Mosiashvili
Second Vice-Président
Secrétaire



Lia Gagelidze
Chargée des relations
Franco-géorgiennes



**Jean François
Coulange**
Trésorier

FONDATION INTERNATIONALE "LE JARDIN DES ZOMES"

The International Foundation "The Garden of zomes"

MEMBRES HONORAIRES



Sajjad
Khokhar



Joe
Hasbani



Yves
Carrière



Michael
Feneux

FONDATION INTERNATIONALE "LE JARDIN DES ZOMES"

La Fondation Internationale "Le Jardin des Zomes" comprend aujourd'hui plus de soixante membres de différents pays, principalement la France et la Géorgie



Levan
Mosiashvili



Alexandre
Popovic



Williams
Blonbou



Joe
Hasbani



Jean Jacques
Jacob



Michael
Feneux



Adélaïde
Broguet



Gala
Sanderson



Lasha
Médulashvili



Yves
Carrière



Justine
Bruel



Grégoire
Ohanessian



Lia
Gagelidze



Antoun
Khalil



Marie Capucine
Carles



Sajjad
Khokhar

FONDATION INTERNATIONALE "LE JARDIN DES ZOMES"

La Fondation Internationale "Le Jardin des Zomes" comprend aujourd'hui plus de soixante membres de différents pays, principalement la France et la Géorgie



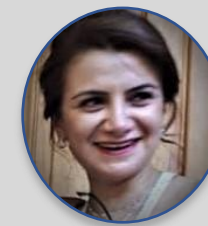
Teona
Salukvadze



Jean Louis
Barbes



Baptiste
Keyraert



Nato
Chuchanashvili



Jean
Devaux



Gwenaël
Panse



Marie Anne
Sevin



Jérôme
Pacaud



Daria
Ptskialadze



Raphaël
Bismuth



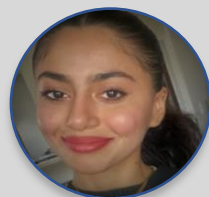
Benoît
Perrusset



Diane
Habib



Bruno
Lescure



Emilie
De Araujo



Céline Timon
Flygare



Nadia
Haurine

FONDATION INTERNATIONALE "LE JARDIN DES ZOMES"

La Fondation Internationale "Le Jardin des Zomes" comprend aujourd'hui plus de soixante membres de différents pays, principalement la France et la Géorgie



Ucha
Uchava



Gwenaelle
De Roost



Dulcé
Mariano



Jean
Labbe



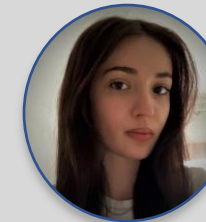
Ekaterina
Gadjeva



Jérémy
Bismuth



Gunar S.
Nadane



Laetitia
Maranes



Rezy
Davrishovi



Nelli
Rshuni



Véronique
Rouberti



Isabelle
De Castro



Thea
Romanello



Elodie
Vernier



Catherine
Mougeon



Association
Contreaddiction

FONDATION INTERNATIONALE "LE JARDIN DES ZOMES"

La Fondation Internationale "Le Jardin des Zomes" comprend aujourd'hui plus de soixante membres de différents pays, principalement la France et la Géorgie



Virginie
Villain



Mélati
Ajna dite Shinta



Florine
Viellard



Victor
Assaad



Jean François
Coulange



Ophélie
Duvillard



Audrey
Boussebard



Xavier
Delfosse



Malika
Arnaud



Hugo
Martin



Amandine
Lacoste



Marie Pierre
Jouzier